

地域の皆さんで資源を集める 資源分別回収のススメ!

この情報誌では、岐阜市のごみの現状やごみの減量・資源化を進めるための取り組みを紹介していきます。



クリーンちゃん

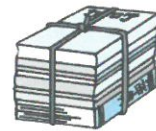
家庭で不要になった**“古紙”**や**“古着”**などは地域の**資源分別回収**へ



新聞



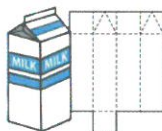
新聞折り込み
チラシ



雑誌



カン・フライパン類



紙パック



段ボール



雑がみ



古着



ビン類



スワンくん

市内すべての地域で、地域の皆さんが資源を持ち寄る資源分別回収事業を実施しています。自治会連合会を中心に回収日や集積場所を決め、資源を集めています。平成30年度は、約**6,665**トンの資源を回収することができました。 ※H30年度回収量は暫定値です。

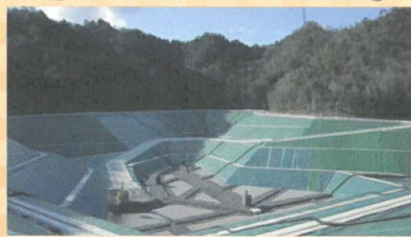
資源分別回収 3つのメリット

資源の循環利用



大切な資源を
繰り返し利用します。

焼却ごみの減量



▲大杉最終処分場

焼却ごみが減り、灰を埋め立てる
最終処分場の延命につながります。

地域活動の充実



資源の売却金と市からの奨励金は、
地域の様々な活動に役立てられます。

お住まいの地域の資源分別回収の日程等は、裏面のお問い合わせ先へ
または市ホームページの**「資源回収」**で検索



Topics

“シビック・アクション号”でごみ処理施設を見学しませんか?

ごみ処理施設の見学ツアーを実施する団体を7月1日から募集します。市はバスの手配と見学施設との調整を行いますので、地域の仲間とごみ減量・資源化を学びませんか? 昨年度は、岐阜大学の学生さんたちも見学しました。



ビンのリサイクル施設の見学



下水処理施設等の環境施設も見学可能です。

大変貴重な経験ができました。これまで以上にリサイクルに取り組んでいきたいと思います。



昨年度に参加した
岐阜大学 三田苺さん

- ◆対象団体 20人以上55人以下の市民の団体
- ◆見学日 令和2年3月31日までの平日(年末年始を除く)

*詳しくは、低炭素・資源循環課(214-2179)まで



このちがしが不要になった場合、雑がみとして地域の資源分別回収に出してください。

小型家電リサイクルを活用しよう!

コミュニティセンター等にある回収ボックスに対象の家電製品を入れてください。
無料で回収をいたします。回収した家電製品はリサイクルを行います。(一般家庭が対象です)

主な対象の家電製品 (他25品目)



①携帯電話



②ノートパソコン



③デジカメ



このボックスに
入れてね!

詳しい内容は、下記のお問い合わせ先へ
または市ホームページの「**小型家電**」で検索



「プラスチック製容器包装」分別のポイント!

令和4年度から分別収集を開始する「プラスチック製容器包装」。
今回は、「プラスチック製容器包装」の分別のポイントを紹介します!

下記の**3**つのポイントを満たしたものが「プラスチック製容器包装」です!

ポイント①

物を入れる、
または包んで
いたもの

ポイント②

商品が入って
いたもの

ポイント③

中の商品と分離
すると不要と
なるもの



わからないときはどうするの?

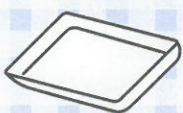


プラマークがついているよ

プラマークの例



主な「プラスチック製容器包装」



食品トレイ



カップ麺の容器



歯磨き粉のチューブ



豆腐パック

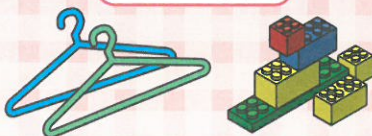


お菓子の袋



ペットボトルのラベル

ポイント1に非該当



ハンガー

おもちゃ

ポイント2に非該当



ポリバケツ

タッパー

ポイント3に非該当



CDケース

個別に収集



ペットボトル

「プラスチック製容器包装」ではないもの

令和元年度、プラスチック製容器包装の分別収集に関する実践講座を順次開催します。

お問い合わせ先

●「資源分別回収」について

⇒岐阜市 環境部 低炭素・資源循環課

電話：058-214-2179 eメール：tanso-sigen@city.gifu.gifu.jp

●「小型家電リサイクル」「プラスチック製容器包装」について

⇒岐阜市 環境部 環境事業課

電話：058-214-2418 eメール：ka-jigyuu1@city.gifu.gifu.jp