

子どもの学習支援を希望される保護者・ボランティア様

岐阜キッズな(絆)支援室
代表 若岡 ます美



みんなで一緒に勉強しませんか？

H28年 冬季 てらこや無償塾「ようきたね」のご案内



皆様、こんにちは。

私たちは、岐阜市の中心部にある「円徳寺」にて、無料の学習塾を開いているてらこや無償塾「ようきたね」です。

私たちは、2012年から、東日本大震災で岐阜に避難・居住しているお子さん達を中心に、一人親家庭や外国籍のお子さん、また、障がいをもったお子さん等、学習に課題を抱えているお子さんたちに、継続して学習支援をしてきました。更に、学習のみならず、遠足や社会見学、料理、畑作業等、生きる力を育てるためにいろいろな課題に挑戦してきました。

これまでの取り組みで、お子さん達は精神的に安定して、落ち着いて学習に取り組むようになり、学力の向上が見られました。また、生活全般において意欲的になり、生き生きと生活できるようになってきました。子どもが勉強で自信をつけていけば、子どもの未来も変わってきます。

私たちと一緒に、楽しく学習しませんか？ 参加を希望される方は、是非、お申し出ください。

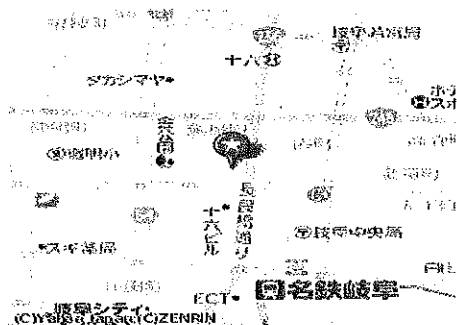


- 1 日時** 毎週土曜日 9:30~12:40 (第1土曜日は、13:30~15:30)
* 但し、年末年始や春・夏休みなどの長期休暇は、特別日程になります。
- 2 日程**
9:30~ 集合、朝の会 (出欠確認、体調管理など)
9:40~11:00 学習 (40分×2コマ、適宜休憩)
11:00~11:40 調理実習 (簡単な調理を子どもたちと一緒にいきます)
11:40~12:20 昼食・全体会 (参観者全員から一言・本日の感想・次回の予定)
12:20~12:40 片付け
12:40~ 解散 (保護者への引き渡し)
- 3 場所** 織田信長公ゆかりの「円徳寺」 (岐阜市神田町6-24)
JR岐阜駅より北へ徒歩10分、またはバス停「金宝町」前すぐ
- 4 昼食** 子ども・保護者・ボランティア全員で、簡単な昼食を食べてから帰ります。
(子ども達の心身の健康を願って、安全・安心な自然農法産のお米や有機食材を使った味噌汁やおかずなどを、一緒に作って食べます)
- 5 費用** 無料 (昼食付き)。但し、現地までの交通費のみ各自で負担して下さい。
- 6 持ち物** 学習用具、宿題や課題など。その他、ドリルやプリントなど何でも各自の必要教材を持参
- 7 送迎方法** 子どもは、保護者の送迎または、生徒の自力通学など、子どもさんの年齢や地区などの実態に応じて、安全な方法を個別に相談して決定します。出欠確認を徹底して、帰宅時に連絡をするなど、保護者の方と確実に連絡を取り (携帯などの番号やアドレスも確認して)、安全面に配慮します。
- 8 対象者** 小・中・高校生の希望者
- 9 その他** 学習指導者は、岐阜の教員OBや大学生有志によるボランティアスタッフなどです。指導者は全員、ボランティア保険に加入します。また、てらこやの全活動について、ボランティア団体保険に加入しています (費用は当方で負担します)
- 10 連絡先** 円徳寺さんは、場所を快く無償提供して下さいますので、ご迷惑がかからないように、お問い合わせ等は、下記の担当にお願いします。
若岡 (メール: wakaoka-aki228@willcom.com 電話 070-5330-1192)

* **今後の学習予定** (3ヶ月分) 毎週土曜日。(第1土曜日は学校のため13:30~15:30)

日にち	企画・時間帯	小学生(学習・社会体験学習・けん玉教室)	中学生学習	音楽教室	場所
1月9日 (土)	通常学習 9:30~12:40	学習	9:30~12:00		円徳寺
1月16日 (土)	通常学習 9:30~12:40	学習	9:30~12:00		円徳寺
1月23日 (土)	通常学習 9:30~12:40	学習	9:30~12:00	13:00~ ウクレレ教室	円徳寺
1月30日 (土)	通常学習 9:30~12:40	学習	9:30~12:00		円徳寺
2月6日 (土)	第1土曜授業 13:30~15:30	学習	※ 東日本 大震災 追悼法 要の 準備月 間 13:30~15:30		円徳寺
2月13日 (土)	通常学習 9:30~12:40	学習 ケン玉教室(山内先生)	9:30~12:00	13:00~ ウクレレ教室	円徳寺
2月20日 (土)	通常学習 9:30~12:40	学習	9:30~12:00		円徳寺
2月27日 (土)	通常学習 9:30~12:40	学習	9:30~12:00		円徳寺
2月28日 (日)	特別行事 13:30~16:30	3. 11 県外避難者について考えよう in ぎふ			ハートフル
3月5日 (土)	特別行事 13:00~15:30	東日本大震災5周年追悼法要 追悼の祈り・追悼のしらべ	13:30~15:30		円徳寺
3月9日 (水)		高等学校入学試験			
3月11日 (金)	特別行事	東日本大震災5周年の行事(別途お知らせします)			
3月12日 (土)	通常学習 9:30~12:40	学習 ケン玉教室(山内先生)	9:30~12:00	13:00~ ウクレレ教室	円徳寺
3月16日 (水)		高等学校合格発表			
3月19日 (土)	社会体験学習 9:30~ 14:00	一年間よくがんばったね~学年修了祝い・卒業祝い・高校合格祝い~ 「子ども・親・支援者全員で名古屋のでんきの科学館へ行こう」 名古屋駅弁買い物学習・でんきの科学館で遊ぼう(雨天決行・弁当付)			でんきの 科学館
3月26日 (土)	特別講演会 10:30~ 14:00	乳歯保存ネットワーク 発足記念特別講演会 「チェルトコフ来日 映画と講演 ~真実はどこに~」 親子で参加可能(学習はありません)			円徳寺
3月27日 (日)	特別行事 10:00~13:00	3. 11 避難者支援ネットワーク フクシマ支援相談会&ぼたもち作り(子ども)			円徳寺
3月30日 (水)	春休み特別学習 10:00~16:00	(午前) 今学年の復習をしよう (昼食) 焼きそばパーティー (午後) みんなの森メディアコスモス図書館で静かに本を読もう			円徳寺 みんな の森

(円徳寺の場所)



※参加を希望される方は、
必ず事前に電話にてお知らせ下さい
電話 070-5330-1192 (若岡)

※てらこやようきたね活動は、
岐阜市民活動支援事業の補助を頂いています。

笑顔いっぱい てらこや無償塾「ようきたね」

岐阜県

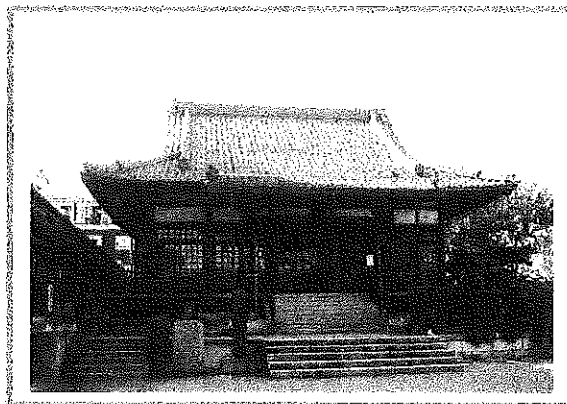
岐阜キッズな(絆)支援室

支援対象: 東日本大震災の避難児・生活保護世帯児・生活困窮家庭児・ひとり親世帯児・外国籍保護者世帯児・発達障がい児など、家庭での学習に困難や課題がある児童・生徒

支援方法: 学習・食育・生活体験学習・社会体験学習

スタッフ数: 退職教員を中心としたボランティア25名

実施団体:



住所: 〒50123-4567 岐阜県岐阜市神田町6丁目24

TEL:070-5330-1192 FAX:058-274-8464

e-mail: wakaoka-aki228@willcom.com

URL:

成り立ちと活動の全体像

2012年から、東日本大震災で岐阜に避難・移住してきた子どもたちを対象に、毎週土曜日に無料の学習塾を開いている。子どもたちは、大震災による混乱と突然の引越しや家族や友人との別れにより、慣れない環境に置かれて混乱し笑顔もなかった。また、岐阜に友達ができないと全員が訴えたことにより、岐阜市内の子どもたちも、一緒に学習することとした。岐阜市内の生活保護世帯やひとり親世帯の子どもたちは、家庭での学習環境が整わず、学校の学習についていけない子がたくさんいた。負の連鎖を解消すべく、全ての子どもの学習支援の場として広く地域に開放した。また、発達障がいがある子どもたちも、地域に行き場がなく孤立していたため、同様に学習するようになった。

また、学習のみならず、毎回自分たちで調理実習をして昼食を食べている。更に、月に1回は、社会体験学習として、科学館や歴史博物館やテーマパークに行き、生活経験の拡大も図っている。

活動の様子

① 毎週土曜日にマンツーマンで学習



② 中学生は、別室にて、受験勉強を頑張る



③ 料理教室 (生きる力をつける)



沿革

- 2011年3月 東日本大震災発生
- 4月 支援活動開始
- 2012年6月 県内避難者の生活支援及び交流会開催
- 2012年7月 子どもの学習開始
「てらこや無償塾」
- 2013年3月 全国一斉ボランティアデー優秀賞授賞
- 2013年4月 岐阜キッズな(絆)支援室として岐阜市にボランティア登録
- 2013年6月 岐阜市民活動支援事業の補助開始
- 2014年4月 羽田人権文化基金授賞
- 2014年10月名古屋大学教育学部21世紀人間発達学術研究基金授賞
- 2015年3月 「ぎふ学習支援ネットワーク」設立

主な活動

●学習支援

毎週土曜日に無料塾（てらこや「ようきたね」）を実施。夏休みなどの長期休業中は、平日にも一日中実施。また、生活保護世帯の中学生の高校進学に向けた学習も、マンツーマン指導を基本に重点を置く。

●社会体験活動

月に1回は、科学館や歴史博物館などの公共施設の利用や、県外の施設へ公共交通機関を使って出かけたり、畜産センター等の広い公園で伸び伸び遊ぶなど、心身の解放と生活経験の拡大を図る。

●生活経験学習

自然農法の野菜の栽培や収穫、自然農での田植えや稲刈りなどを通して、安心安全な食物を自分たちで育てる。

●食育

毎回、自然農法産の安心安全な食材や調味料を使い、自分たちで調理実習を行い食事をする。健康な体作りと、正しい食生活への理解・関心を深め、生きる力を養う。

●音楽教育

オカリナやウクレレの専門の指導者による音楽教室も行う。

●保護者の支援

保護者の生活支援や、子育ての悩みなどにも、個別に面談サポート。

活動事例報告

名古屋港水族館(電車に乗って行ったよ)

畜産センター



動物さんがいっぱい〜



ふしぎな魚がたくさんいたよ。

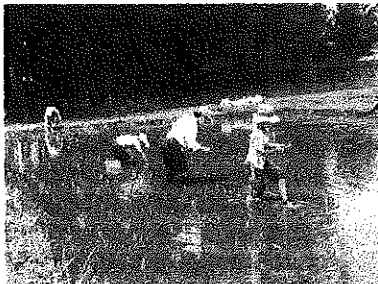
円空仏彫り



「福島が早くふっこうしますように」

初めての体験。「にがい〜」

田植え・稲刈り(自然農で全部ががんばったよ)



ぬるぬる〜

鎌の使い方はとくい



茶道体験

